

# Georges MANDEL

## Maire de SOULAC sur MER

### 1919 – 1940

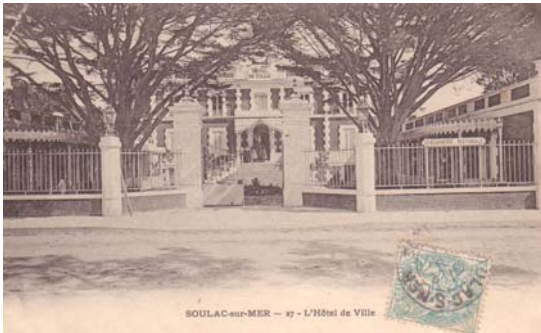


Né à Chatou (Seine et Oise) le 5 juin 1885, Louis Georges Rothschild (sans parenté avec la famille Rothschild, banquiers) décide à 17 ans de porter le nom de sa mère « Mandel » et le prénom de « Georges ». Chef de cabinet de Clemenceau en 1917, ministre des PTT 1934-1936, puis des colonies 1938 - 1940

1906-1908 : Attaché et chef de Cabinet, sous Secrétaire d'état de Clemenceau.

1910-1913 : Journaliste pour le journal du var.

1917 : Chef de Cabinet Clemenceau.



Mairie Soulac sur Mer

1919 : Le 10 décembre il est élu Maire de Soulac et Conseiller Général du canton de Lesparre, Président Conseil Général de la Gironde jusqu'en 1921. Pendant la guerre la Mairie de Soulac était administrée, par une commission spéciale sous la Présidence de Monsieur Ludovic MARCOUX.

Durant ses mandats de député maire, il oeuvra pour le développement touristique de Soulac, développa les moyens de communication. Il fit venir l'électricité jusqu'au Verdon. Pour améliorer les trajets Soulac-Bordeaux il fit goudronner la route nationale (215).

1919-1924 : Député modéré

1932 : Réélu dans sa circonscription de Lesparre.

1934-1936 : Ministre des Postes télégraphes et téléphones

1938-1940 : Ministre des colonies.

1940 : Ministre de l'intérieur.



Le mole d'escale du Verdon-sur-Mer

Le 28 juin 1940, 27 parlementaires embarquaient au Verdon sur le paquebot le « Massilia ». parmi eux, se trouvaient Georges Mandel député Maire de Soulac – sur-mer, mais aussi Pierre Mandes France. Conformément à la décision prise en Conseil des Ministres, ils veulent continuer depuis l’Afrique du Nord le combat contre l’Allemagne nazie

1941 : Mis en résidence surveillée et internée en 1941

1942 : Transféré par les Allemands dans un camp près de Berlin.

1943 : De nouveau incarcéré à Buchenwald à proximité du camp.

1944 : Transféré de nouveau à Paris et remis, à la milice à la prison de la santé Le 7 juillet 1944, il sera conduit dans la forêt de Fontainebleau et sera abattu par la milice.

Issu d’une famille juive ayant fuit l’Alsace en 1871 pour rester française. Il entre à 21 ans à l’Aurore, le journal de Georges Clemenceau.



Paris

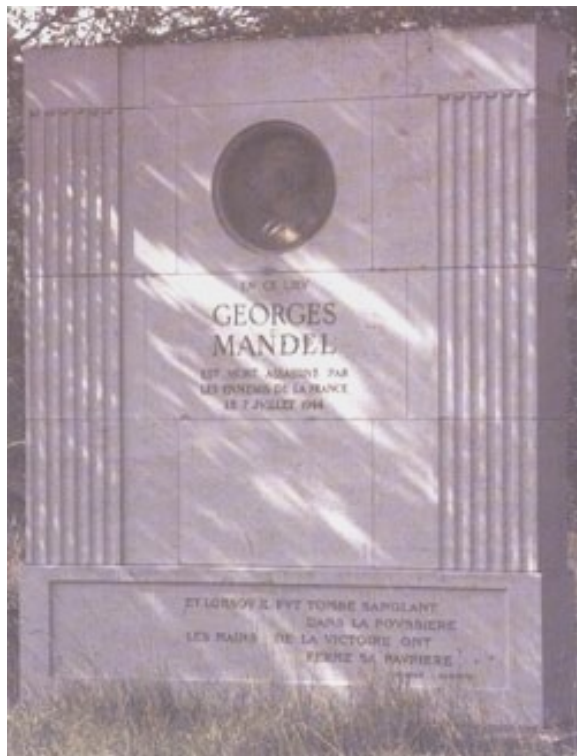


Paris

Dans les années 1930, il élève sa voix pour avertir des dangers de l’Allemagne nazie. Il s’oppose à Pierre Laval sur la question de la colonisation de l’Éthiopie par l’Italie de Benito Mussolini.

Ministre de l’intérieur dans le gouvernement de Paul Reynaud.

Le 8 août, il est arrêté au Maroc conduit au château de Chazeron où se trouvent Paul Reynaud, Édouard Daladier et le général Maurice Gamelin. Le 7 novembre 1941 ils sont tout quatre condamnés à la prison à vie. En 1942 Georges Mandel est remis aux nazis et transférés dans un camp à Oranienburg, puis incarcéré près de Buchenwald. Ramené à la prison de la Santé à Paris il fut remis à la milice le 4 juillet 1944, et est tué dans la forêt de Fontainebleau le 7 juillet 1944. Il est enterré au cimetière de Passy. Le long de la route de Fontainebleau à Nemours à l'endroit où il a été assassiné un monument a été érigé.



Stèle forêt de Fontainebleau  
ou il a été assassiné  
Le 7 juillet 1946, Léon BLUM, Edouard  
DALLADIER et Paul RAYNAUD  
inaugurent , le monument à la mémoire de  
Georges MANDEL



Le 8 juin 1985, stèle inaugurée en son  
nouvel emplacement (Mairie de Soulac-sur-  
Mer) par Jacques CHABAN-DELMAS et  
Jean François PINTAT.



Cimetière Passy



Cimetière Passy



Soulac



Collège Georges MANDEL (Soulac-sur-Mer)

Christian PONTS  
CGS/M

*Source Internet  
Photos. C Chanuc, Ch Ponts, Internet  
Documentations. J P Lescorce, JP Médard*